

FICHE TECHNIQUE

THÉÂTRE DES MATHURINS

3M

théâtres
parisiens
associés.com

THÉÂTRE DES MATHURINS,
LES GRANDS THEATRES / JEROME FOUCHER & ARTEMIS DIFFUSION / PASCAL HERITIER
PRÉSENTENT

Darius

UNE PIÈCE DE JEAN-BENOIT PATRICOT



CLÉMENTINE CÉLARIÉ
PIERRE CASSIGNARD

MISE EN SCÈNE : ANNE BOUVIER
SCÉNOGRAPHE - PLASTICIENNE : EMMANUELLE ROY
MUSIQUE : RAPHAËL SANCHEZ LUMIÈRES : DENIS KORANSKY

LOC. : 01 42 65 90 00 - 0 892 68 36 22*
tarif indicatif

Théâtre des Mathurins - 36, rue des Mathurins - 75008 Paris
FNAC - Carrefour - Géant - Leclerc - Auchan - Agences et points de vente habituels
www.theatredesmathurins.com - www.fnac.com

Équipe de tournée

Administrateur : William Trojan - 06 16 23 94 74 - will.trojan@yahoo.fr

Régisseur Général : Mathieu Le Cuffec - 06 76 36 18 72 - mathieu.lecuffec@gmail.com

1 - DUREE DU SPECTACLE

Le spectacle durera : 1 heure 20 minutes.

2 - MATERIEL FOURNI PAR L'ORGANISATEUR

L'ORGANISATEUR fournira :

- Le matériel scénique
- Le matériel de sonorisation
- Le matériel d'éclairage scénique
- Le personnel qualifié pour le montage, les réglages, l'exploitation et la maintenance

L'ORGANISATEUR s'engage à fournir le matériel qui lui est demandé dans toutes les clauses de ce contrat technique.

3 - SCENE ET SALLE

Horaire d'arrivée décor : Représentation Matinée 7h00 - Représentation Soirée : 9h00

Scène à fournir par l'ORGANISATEUR à 09 heures le jour de la représentation :

Ouverture :08 m minimum

Profondeur :06 m minimum

Hauteur disponible sous perches ou obstacles : 04 m minimum

4 - MATERIEL SCENIQUE A FOURNIR PAR L'ORGANISATEUR

L'ORGANISATEUR fournira :

- Un système d'intercommunication scène jardin, cour et régie.
- Une boîte noire avec un rideau de scène et un rideau de fond de scène noir.
- Deux tables, chaises et miroirs et éclairage en coulisses.

5 - ALIMENTATION ELECTRIQUE

L'ORGANISATEUR fournira l'alimentation électrique protégée par un disjoncteur différentiel conforme à la réglementation et nécessaire au bon fonctionnement de tous les appareils.

Prévoir 6 circuits direct PC 16 - 220 V au plateau : 2 à Jardin, 2 à Cour.

6 - SONORISATION

L'ORGANISATEUR fournira l'intégralité du système de sonorisation nécessaire à une perception acoustique de qualité.

Ce système devra être monté, câblé et prêt à régler avant notre arrivée.

A - F.O.H :

Puissance : adaptée au lieu avec delays si nécessaire (balcons, grande salle...). Le système sera homogène en pression et en couverture dans toute la salle.

- 1 x Console son Numérique.
- 1 x Lecteur CD auto-ready.

Merci de fournir à la console façade 2 arrivées électriques 220V au standard CEE.

B - PATCH LIST, MICS & STANDS :

- Micros d'ambiance situés en nez de scène pour reprise comédiens. Si la salle est très grande.

C – MONITORS :

- Prévoir deux retours Jardin – Cour qui seront en avant scène.

D- INTERCOM :

- Intercom régie, plateau jardin et plateau cour.

7 - ECLAIRAGE SCENIQUE

L'ORGANISATEUR fournira la totalité du système d'éclairage scénique selon les plans joints.

- 1 jeux d'orgue (type Congo)

Ce système devra être monté, câblé et prêt à régler avant notre arrivée.

Référence Gélamines LeeFilter à fournir par L'ORGANISATEUR.

La liste du matériel lumière à fournir par L'ORGANISATEUR conformément au plan feux, les indications de montage et de câblage, le plan de gélamines, l'implantation des perches sont fournis et détaillés dans les documents fournis en annexe.

Prévoir un bon éclairage coulisses qui permet les changements rapides car tous les changements de costumes se font au plateau.

Emplacement de la régie lumière : la régie lumière sera à côté de la console son, **en salle de préférence.**

8 - DECOR

LE PRODUCTEUR fournira la totalité du décor.

Ce décor sera installé le jour même de la représentation.

L'ORGANISATEUR devra prévoir de la signalétique (Barnier de couleurs, gaffeur blanc) pour réaliser le marquage du décor et des accès entrée et sortie des comédiens.

A fournir également : 10 pains fendus de 20 kilogrammes chacun + frises et pendrillons pour cadrer le décor.

9 - PERSONNEL

L'ORGANISATEUR mettra à disposition le personnel suivant :

- **Un régisseur représentant l'ORGANISATEUR**, responsable de l'équipe de L'ORGANISATEUR.
- **Un technicien lumière** connaissant parfaitement l'installation du lieu et l'encodage de la console.
- **Un technicien son** accueil façade connaissant parfaitement l'installation du lieu.
- **4 techniciens plateau** équipés et outillés pour aider au déchargement, à la mise en place et au rechargement du décor.
- **1 repasseuse** équipée d'une table et d'un fer à repasser (temps estimé 1h00)

10 - LOGES

Prévoir des loges pour 2 comédiens en fonction de votre infrastructure, petite bouteille d'eau et catering à votre convenance.

IMPORTANT : L'accès aux loges et à la scène ne devra pas être visible du public.

11 - STATIONNEMENT

L'ORGANISATEUR prévoira à proximité de l'accès loges les emplacements de stationnement gratuits et autorisés pour **un camion 20 m3** et **un van** le jour du spectacle.

12 - CHAUFFAGE

L'ORGANISATEUR veillera à ce que le lieu du spectacle soit chauffé en fonction des températures extérieures. Le système de chauffage devra être silencieux ou coupé durant le spectacle.

13 – CONTROLE DES LUMIERES DU LIEU

La lumière du lieu doit être contrôlable depuis la régie lumière.

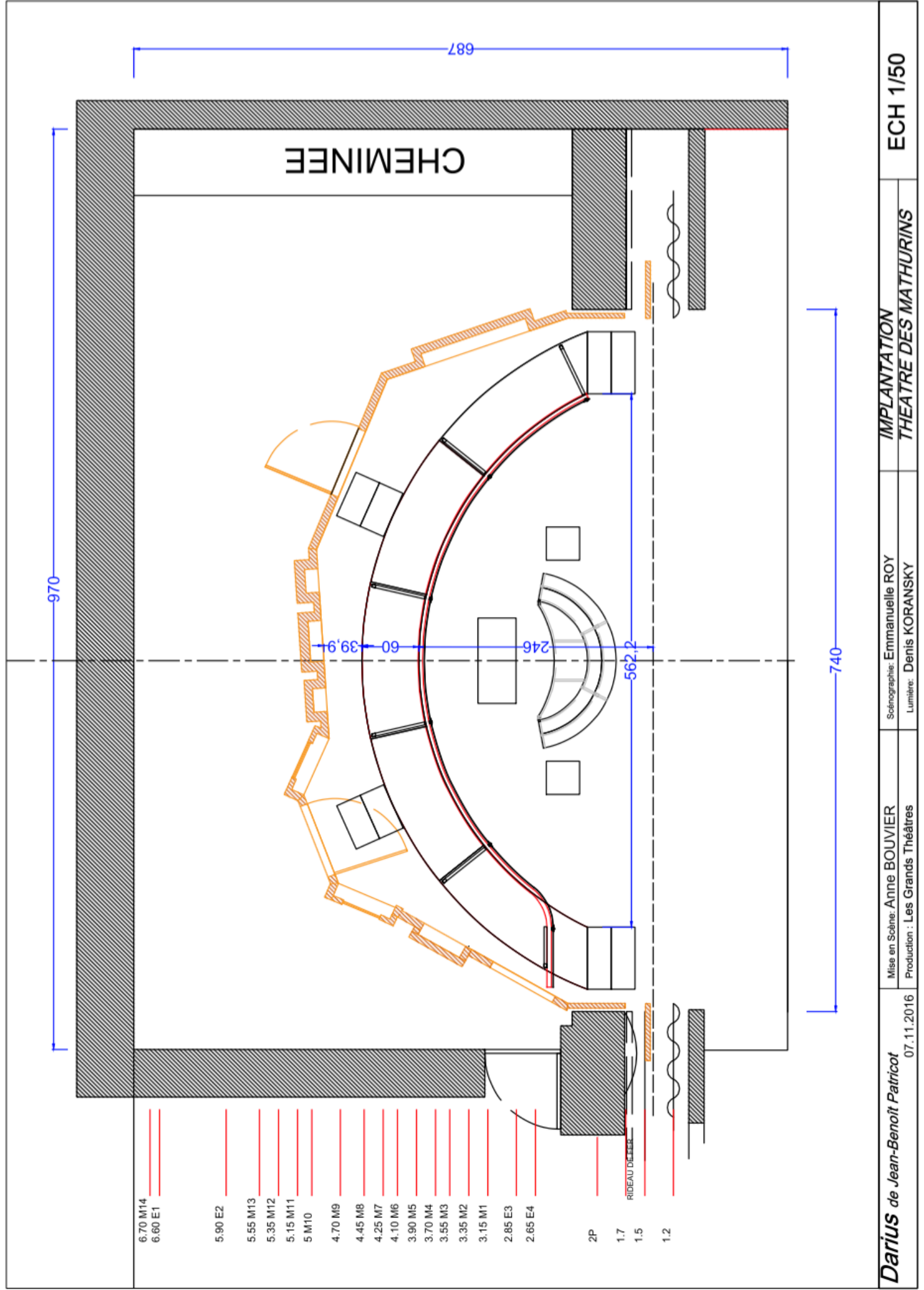
Si nécessaire, l'ORGANISATEUR prévoira une liaison interphonique entre le régisseur général de « DARIUS » et l'endroit des commandes de la lumière du lieu.

La salle doit être occultée totalement de toute lumière extérieure.

14 - DIVERS

L'ORGANISATEUR mettra à la disposition du régisseur général de « DARIUS » qui les restituera à son départ du lieu :

- 2 serviettes de toilette propres.
- 2 draps de bain
- Un fer à repasser et une table à repasser.



Mise en scène:
Anne Bouvier

Darius

Plan lumière

PLAN DE FEU
V:2
31/01/2017

Concepteur Lumière:
Denis Koransky
Mail: denis.koransky@hotmail.com

Légende:

201 Ref Gélatine LEE Filters



PAR 64



PC 1kW



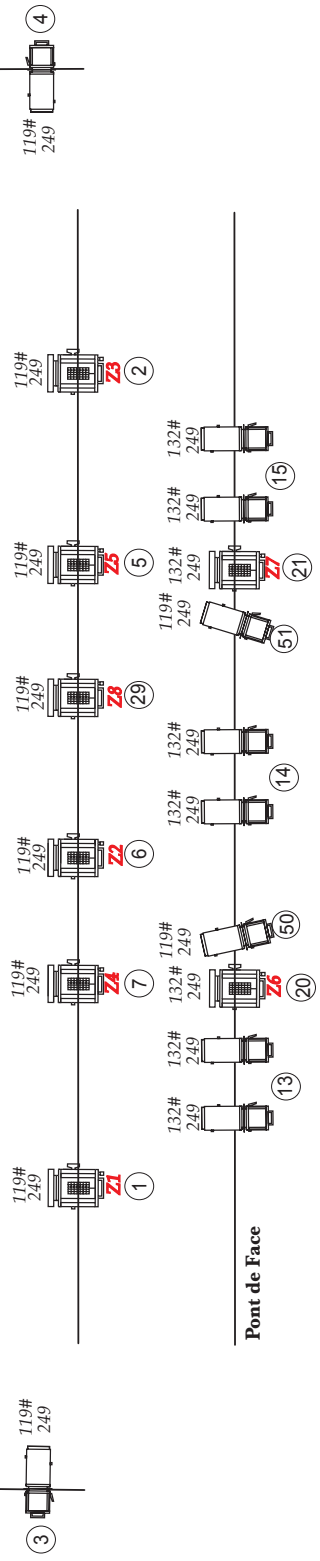
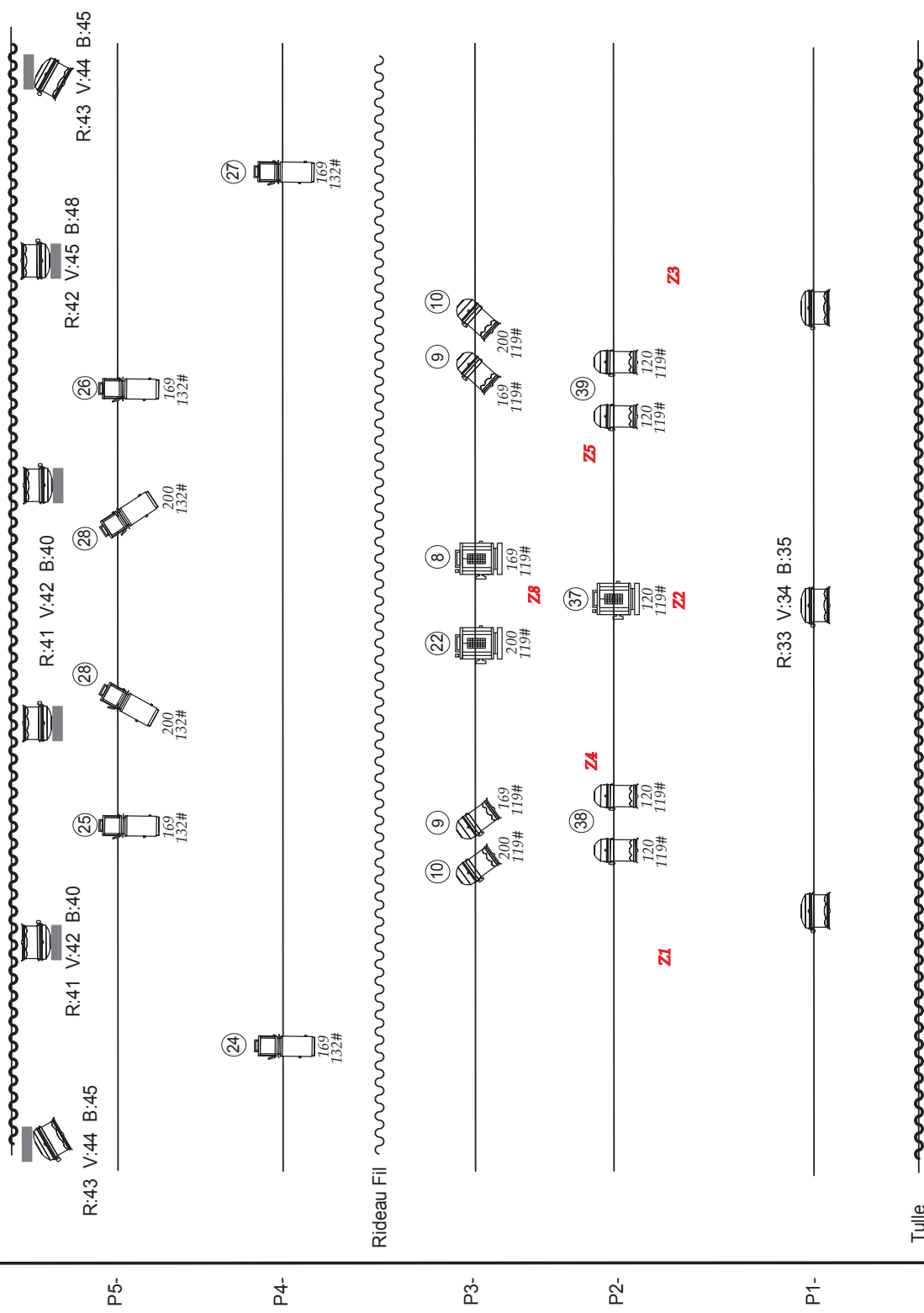
Découpe 1kW



PAR LED



Platine projecteur





PROCES-VERBAL DE CLASSEMENT DE REACTION AU FEU
D'UN MATERIAU PREVU A L'ARTICLE 5
DE L'ARRÊTE DU 21 NOVEMBRE 2002
Valable 5 ans à partir de la date de délivrance

PROCES-VERBAL N° 15-03928 L

et 1 annexe de 7 pages

MATERIAU présenté par : FL Décors / La Boite Noire

MARQUE COMMERCIALE : GTO315

DESCRIPTION SOMMAIRE : Tissu 100% coton ignifugé par foulardage.
Masse surfacique mesurée : environ 420 g/m²
Epaisseur mesurée : environ 1.1 mm
Coloris : noir

RAPPORT D'ESSAI : N° 15-03928 E1-V1 du 8 janvier 2016

NATURE DES ESSAIS : Brûleur électrique
Vieillessement en enceinte climatique

CLASSEMENT : **M 1**

DURABILITE du classement (Article 5 de l'annexe 2) : non limitée en utilisation à l'abri des intempéries.
(matériau non lavable et non nettoyeur à sec)

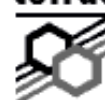
Compte tenu des critères résultant des essais décrits dans le rapport d'essai annexé.
Ce procès-verbal atteste uniquement des caractéristiques de l'échantillon soumis aux essais et ne préjuge pas des caractéristiques de produits similaires. Il ne constitue donc pas une certification de produits au sens de l'article L.115-27 du code de la consommation et de la loi du 3 juin 1994.

NOTA : Sont seules autorisées les reproductions intégrales et par photocopie du présent procès-verbal de classement ou de l'ensemble procès-verbal de classement et rapport d'essai annexé.

A Lyon, le 8 janvier 2016

Direction Qualité Tests et Essais
Jean-Marc ORAISON

cofrac



ESSAIS

ACCREDITATION
N° 1-0101 et
N° 1-0613
PORTEE
COMMUNIQUEE
SUR DEMANDE