

FICHE TECHNIQUE

Les Grands Théâtres / Jérôme Foucher
PRÉSENTENT

NATHALIE
MARQUAY-PERNAUT

PHILIPPE
RISOLI

MARIE-LAURE
DESCOUREAUX

ANDY
COCQ

JEAN-CHRISTOPHE
BARC

RÉGIME PRESIDENTIEL

Photo et affiche: Thomas Brouil / Iconobis spectacle: n°2-10861293-3-1086130

UNE COMEDIE de NATHALIE MARQUAY-PERNAUT, JEAN-PIERRE PERNAUT, ET ERIC LE ROCH

MISE EN SCÈNE DOMINIQUE CASTELLI

ASSISTANTE MISE EN SCÈNE
MARIE-LAURE DESCOUREAUX

DÉCOR
DOMINIQUE CASTELLI

CONCEPTION LUMIÈRE
MATHIEU LE CUFFEC

COSTUMES
ISABELLE MEIGNEN

MUSIQUE
RAPHAEL SANCHEZ

www.lesgrandstheatres.com

Équipe de tournée

Administrateur : Laury André - 06 60 78 13 27 - lauryandreaubry@gmail.com

Régisseur Général : Julien Dreyer - 06 71 97 62 34 - julien-dreyer@orange.fr

1 - DUREE DU SPECTACLE

Le spectacle se déroulera en une partie d'1 heure 40 minutes.

2 - MATERIEL FOURNI PAR L'ORGANISATEUR

L'ORGANISATEUR fournira :

- L'alimentation électrique
- Le matériel scénique
- Le matériel de sonorisation
- Le matériel d'éclairage scénique
- Le personnel qualifié pour le montage, les réglages, l'exploitation et la maintenance

L'ORGANISATEUR s'engage à fournir le matériel qui lui est demandé dans toutes les clauses de ce contrat technique.

3 - SCENE ET SALLE

Si la salle est pourvue de surfaces vitrées, l'ORGANISATEUR prévoira l'occultation opaque de celles-ci.

Durant le spectacle, la salle sera au noir total et seul, le balisage des issues de secours sera en fonction.

Pendant les répétitions, la salle devra être vide de tout public.

Scène à fournir par l'ORGANISATEUR à 09 heures le jour de la représentation :

Ouverture :08 m minimum

Profondeur :07 m minimum

Hauteur disponible sous perches ou obstacles : 04 m minimum

Si la scène est rapportée de type "Stacco" ou similaire, L'ORGANISATEUR prévoira :

- Un escalier d'accès de chaque côté ainsi qu'un escalier central à l'arrière de la scène.
- L'occultation des côtés de scène pour dissimuler au public les accès aux loges et les coulisses.

4 - MATERIEL SCENIQUE A FOURNIR PAR L'ORGANISATEUR

L'ORGANISATEUR fournira :

- Un système d'intercommunication scène jardin, cour et régie
- Une boîte noire avec un rideau de scène et un rideau de fond de scène noir
- Deux tables, chaises et miroirs et éclairage en coulisses.

5 - ALIMENTATION ELECTRIQUE

L'ORGANISATEUR fournira l'alimentation électrique protégée par un disjoncteur différentiel conforme à la réglementation et nécessaire au bon fonctionnement de tous les appareils.

Prévoir 6 circuits direct PC 16 - 220 V au plateau : 2 à Jardin, 2 à Cour et 2 au fond de scène.

6 - SONORISATION

L'ORGANISATEUR fournira l'intégralité du système de sonorisation nécessaire à une perception acoustique de qualité.

Ce système devra être monté, câblé et prêt à régler avant notre arrivée.

A - F.O.H :

Puissance : adaptée au lieu avec delays si nécessaire (balcons, grande salle...). Le système sera homogène en pression et en couverture dans toute la salle.

- 1 x Console son Numérique.

Merci de fournir à la console façade 2 arrivées électriques 220V au standard CEE.

B - PATCH LIST, MICS & STANDS :

- Micros d'ambiance situés en nez de scène pour reprise comédiens. Si la salle est très grande.

C – MONITORS :

- Prévoir deux retours Jardin – Cour qui seront centre scène.

D- INTERCOM :

- Intercom régie, plateau jardin et plateau cour.

7 - ECLAIRAGE SCENIQUE

L'ORGANISATEUR fournira la totalité du système d'éclairage scénique selon les plans joints.

- 1 jeux d'orgue (type Congo)

Ce système devra être monté, câblé et prêt à régler avant notre arrivée.

La liste du matériel lumière à fournir par L'ORGANISATEUR conformément au plan feux, les indications de montage et de câblage, le plan de gélatines, l'implantation des perches sont fournis et détaillés dans les documents fournis en annexe.

Prévoir un bon éclairage coulisses qui permet les changements rapides car tous les changements de costumes se font au plateau.

Emplacement de la régie lumière : la régie lumière sera à côté de la console son.

8 - DECOR

LE PRODUCTEUR fournira la totalité du décor.

Ce décor sera installé le jour même de la représentation :

Arrivée 7h (matinée) - Arrivée 9h (soirée)

Attention : hauteur du décor une fois mis en place = 3,30 m. Merci de revenir vers le régisseur général si problème.

L'ORGANISATEUR devra prévoir de la signalétique (Barnier de couleurs, gaffeur blanc) pour réaliser le marquage du décor et des accès entrée et sortie des comédiens.

A fournir également : 10 pains fendus de 20 kilogrammes chacun + frises et pendrillons pour cadrer le décor + 6 pinces à rideau.

9 - PERSONNEL

L'ORGANISATEUR mettra à disposition le personnel suivant :

- **Un régisseur représentant l'ORGANISATEUR**, responsable de l'équipe de L'ORGANISATEUR.
- **Un technicien lumière** connaissant parfaitement l'installation du lieu et l'encodage de la console.
- **Un technicien son** accueil façade connaissant parfaitement l'installation du lieu.
- **4 techniciens plateau** équipés et outillés pour aider au déchargement, à la mise en place et au rechargement du décor.
- **1 repasseuse** équipée d'une table et d'un fer à repasser. (temps estimé 2h00)

10 - LOGES

Prévoir des loges pour 5 comédiens en fonction de votre infrastructure.

IMPORTANT : L'accès aux loges et à la scène ne devra pas être visible du public.

11 – CATERING

Catering à votre convenance.

Consommables scène : Prévoir au plateau 14 petites bouteilles d'eau.

IMPORTANT : Consommables scène : 1 Pot de Nutella 750g - 1 Botte de Carote - 1 Bouteille de Jus d'Orange - 2 Bouteilles de Canada Dry.

12 - STATIONNEMENT

L'ORGANISATEUR prévoira à proximité de l'accès loges les emplacements de stationnement gratuits et autorisés pour **un camion 20 m3** et **un van** le jour du spectacle.

13 - CHAUFFAGE

L'ORGANISATEUR veillera à ce que le lieu du spectacle soit chauffé en fonction des températures extérieures. Le système de chauffage devra être silencieux ou coupé durant le spectacle.

14 – CONTROLE DES LUMIERES DU LIEU

La lumière du lieu doit être contrôlable depuis la régie lumière.

Si nécessaire, l'ORGANISATEUR prévoira une liaison interphonique entre le régisseur général de « Régime Présidentiel » et l'endroit des commandes de la lumière du lieu.

La salle doit être occultée totalement de toute lumière extérieure, le spectacle ne pourra avoir lieu sans le noir complet, excepté le balisage de sécurité lumineux minimum exigé par la réglementation.

15 - DIVERS

L'ORGANISATEUR mettra à la disposition du régisseur général de « Régime Présidentiel » qui les restituera à son départ du lieu :

- 5 serviettes de toilette propres.
- 5 draps de bain
- Un fer à repasser et une table à repasser.

Cette fiche technique fait partie intégrante du contrat initial.

Mise en Scène :
Dominique Castellì

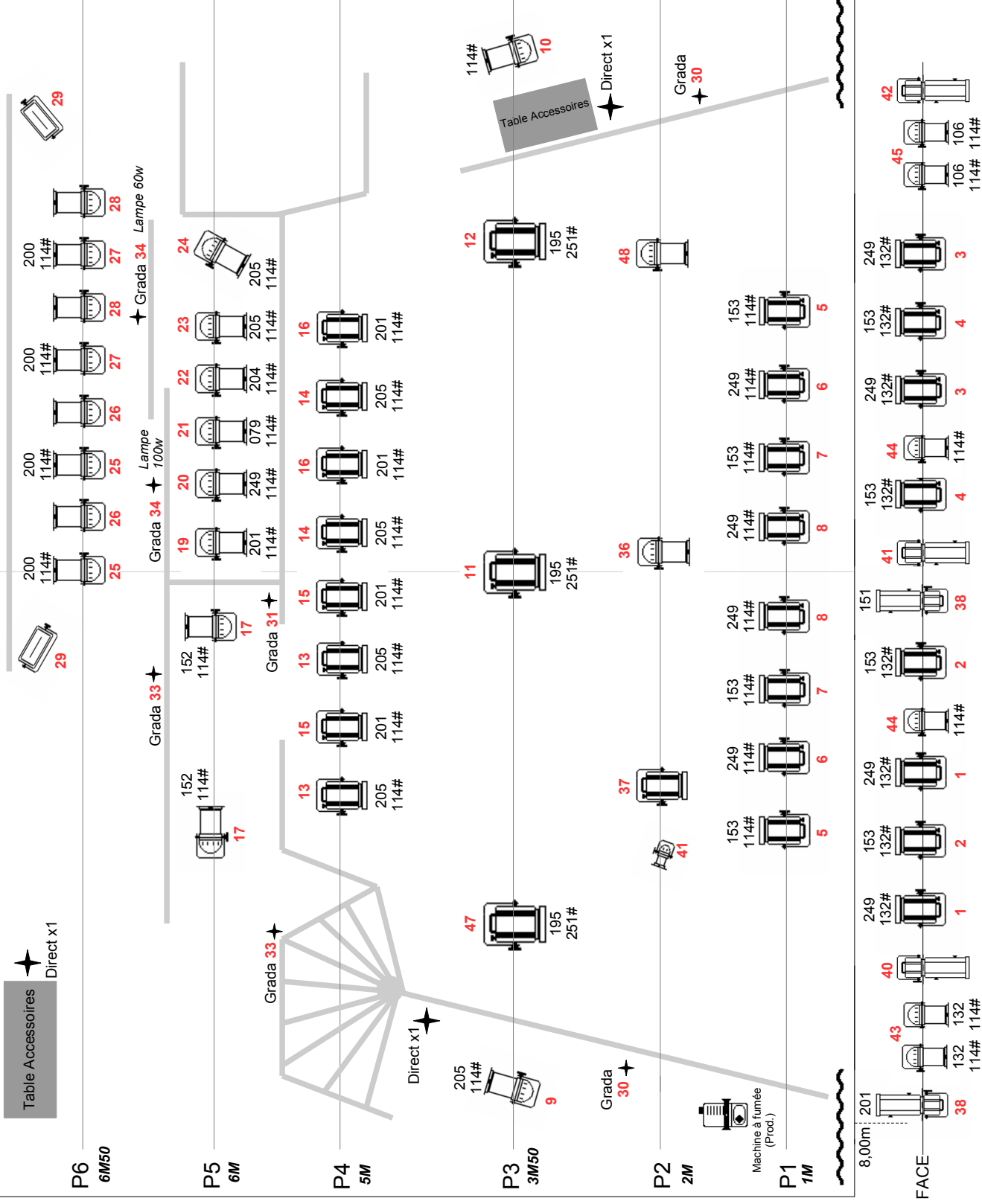
Régime Présidentiel

Production :
Les Grands Théâtres

Plan Lumière

Table Accessoires
Direct x1

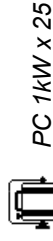
Toile de Fond



Plan de feu
V1.2
12/09/17

Conception Lumière
Mathieu Le Cuffec

Légende : 44 Circuits



PC 1kW x 25



Horizide 1kW x 2



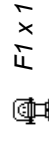
PC 2kW x 3



PAR 64 CP62 x 26



Découpe 1kW x 5



F1 x 1



Gradué Décor



Direct Décor

Réf Gélatine : Lee Filter