

FICHE TECHNIQUE

PROMÉTHÉE PRODUCTIONS & LES GRANDS THÉÂTRES
PRÉSENTENT

**JULIA
DUCHAUSSOY**

**JULIEN
COURBET**

**BRUNO
CHAPELLE**



Photos et affiche: Thomas Braud

Une comédie de
BRICAIRE & LASAYGUES
Adaptation **BORIS SOULAGES**

FOLIE DOUCE

MISE EN SCÈNE : **ROLAND MARCHISIO** ASSISTÉ PAR : **CAROLINE AMI**

CHRISTOPHE ABRIAL KYM THIRIOT PIERRE LEANDRI

COSTUMES : **CAROLE BEAUPOIL**

DÉCORS : **JULIETTE AZZOPARDI**

Équipe de tournée

Administrateur :

Régisseur Général :

1 - DUREE DU SPECTACLE

Le spectacle se déroulera en une partie d'1 heure 30 minutes.

2 - MATERIEL FOURNI PAR L'ORGANISATEUR

L'ORGANISATEUR fournira :

- L'alimentation électrique
- Le matériel scénique
- Le matériel de sonorisation
- Le matériel d'éclairage scénique
- Le personnel qualifié pour le montage, les réglages, l'exploitation et la maintenance

L'ORGANISATEUR s'engage à fournir le matériel qui lui est demandé dans toutes les clauses de ce contrat technique.

3 - SCENE ET SALLE

- Heure d'arrivée Décor: **Représentation Soirée : 9h00 / Représentation Matinée : 7h00**

Scène à fournir par l'ORGANISATEUR à 09 heures le jour de la représentation :

Ouverture :08 m minimum

Profondeur :06 m minimum

Hauteur disponible sous perches ou obstacles : 04 m minimum

4 - MATERIEL SCENIQUE A FOURNIR PAR L'ORGANISATEUR

L'ORGANISATEUR fournira :

- Une boîte noire avec un rideau de scène et un rideau de fond de scène noir.
- Deux tables, deux portants, chaises et miroirs et éclairage en coulisses.
- Loges ou espaces de changement rapide à proximité de la scène Jardin et Cour avec tables, chaises et miroirs et éclairage.

5 - ALIMENTATION ELECTRIQUE

L'ORGANISATEUR fournira l'alimentation électrique protégée par un disjoncteur différentiel conforme à la réglementation et nécessaire au bon fonctionnement de tous les appareils.

Prévoir 6 circuits direct PC 16 - 220 V au plateau : 3 à Jardin, 3 à Cour.

6 - SONORISATION

L'ORGANISATEUR fournira l'intégralité du système de sonorisation nécessaire à une perception acoustique de qualité.

Ce système devra être monté, câblé et prêt à régler avant notre arrivée.

A - F.O.H :

Puissance : adaptée au lieu avec delays si nécessaire (balcons, grande salle...). Le système sera homogène en pression et en couverture dans toute la salle.

- 1 x Console son Numérique.
- 1 x Lecteur CD auto-ready.

B - PATCH LIST, MICS & STANDS :

- Micros d'ambiance situés en nez de scène pour reprise comédiens. Si la salle est très grande.

C – MONITORS :

- Prévoir deux retours Jardin – Cour.

D- INTERCOM :

- Intercom régie, plateau jardin et plateau cour.

7 - ECLAIRAGE SCENIQUE

L'ORGANISATEUR fournira la totalité du système d'éclairage scénique selon les plans joints.

- 1 jeux d'orgue (type Congo)

Ce système devra être monté, câblé et prêt à régler avant notre arrivée.

Référence Gélamines LeeFilter à fournir par L'ORGANISATEUR.

La liste du matériel lumière à fournir par L'ORGANISATEUR conformément au plan feux, les indications de montage et de câblage, le plan de gélamines, l'implantation des perches sont fournis et détaillés dans les documents fournis en annexe.

Prévoir un bon éclairage coulisses qui permet les changements rapides car tous les changements de costumes se font au plateau.

Emplacement de la régie lumière : la régie lumière sera à côté de la console son, **en salle de préférence.**

8 - DECOR

LE PRODUCTEUR fournira la totalité du décor.

Ce décor sera installé le jour même de la représentation .

Attention : hauteur du décor une fois mis en place = 3,30 m. Merci de revenir vers le régisseur général si problème.

L'ORGANISATEUR devra prévoir de la signalétique (Barnier de couleurs, gaffeur blanc) pour réaliser le marquage du décor et des accès entrée et sortie des comédiens.

A fournir également : 10 pains fendus de 20 kilogrammes chacun + frises et pendrillons pour cadrer le décor + 6 pinces à rideau.

9 - PERSONNEL

L'ORGANISATEUR mettra à disposition le personnel suivant :

- **Un régisseur représentant l'ORGANISATEUR**, responsable de l'équipe de L'ORGANISATEUR.
- **Un technicien lumière** connaissant parfaitement l'installation du lieu et l'encodage de la console.
- **Un technicien son** accueil façade connaissant parfaitement l'installation du lieu.
- **4 techniciens plateau** équipés et outillés pour aider au déchargement, à la mise en place et au rechargement du décor.
- **1 repasseuse** équipée d'une table et d'un fer à repasser (temps estimé 1h30)

10 - LOGES

Prévoir des loges pour 6 comédiens en fonction de votre infrastructure.

IMPORTANT : L'accès aux loges et à la scène ne devra pas être visible du public.

11 – CATERING

Catering à votre convenance.

12 - STATIONNEMENT

L'ORGANISATEUR prévoira à proximité de l'accès loges les emplacements de stationnement gratuits et autorisés pour **un camion 20 m3** et **un van** le jour du spectacle.

13 - CHAUFFAGE

L'ORGANISATEUR veillera à ce que le lieu du spectacle soit chauffé en fonction des températures extérieures. Le système de chauffage devra être silencieux ou coupé durant le spectacle.

14 – CONTROLE DES LUMIERES DU LIEU

La lumière du lieu doit être contrôlable depuis la régie lumière.

Si nécessaire, l'ORGANISATEUR prévoira une liaison interphonique entre le régisseur général de « Folie Douce » et l'endroit des commandes de la lumière du lieu.

La salle doit être occultée totalement de toute lumière extérieure, le spectacle ne pourra avoir lieu sans le noir complet, excepté le balisage de sécurité lumineux minimum exigé par la réglementation.

15 - DIVERS

L'ORGANISATEUR mettra à la disposition du régisseur général de « Folie Douce » qui les restituera à son départ du lieu :

- 6 serviettes de toilette propres.
- 6 draps de bain.
- Un fer à repasser et une table à repasser.
- 2 portants.

Mise en Scène :
Roland Marchisio

Folie Douce

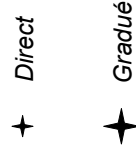
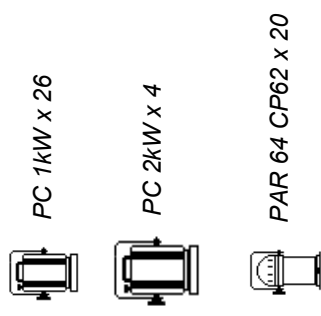
Production :
Les Grands Théâtres / PM Productions

Plan Lumière

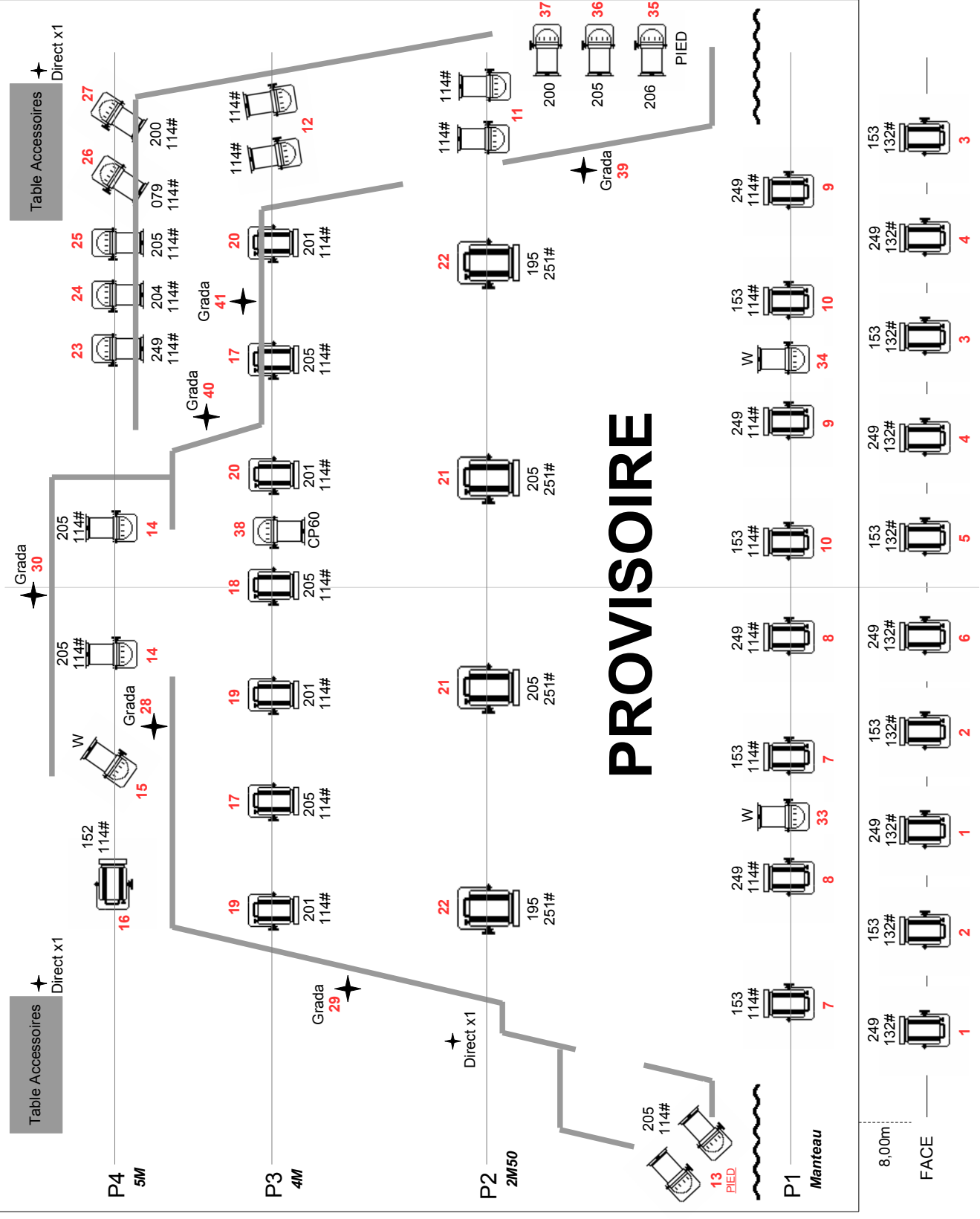
Plan de feu
V1.0
30/01/18

Conception Lumière
Mathieu Le Cuffec

Légende :



Réf Gélatine : Lee Filter



PROVISOIRE