

# FICHE TECHNIQUE

Les Grands Théâtres & Badhouse Productions présentent

## KARINE DUBERNET



SEULE EN SCÈNE DANS

# SOURIS PAS !

TEXTE  
KARINE DUBERNET  
& CAROLE GREEP

MISE EN SCÈNE  
PHILIPPE AWAT

Avec le soutien de la

**SACD**

**RIRE**  
ASSOCIATION

le théâtre avec  
le copie privée

---

# Équipe de tournée

Administrateur : [gestionlgt@gmail.com](mailto:gestionlgt@gmail.com) 0684434638

Régisseur Général : tbd

---

## 1 - DUREE DU SPECTACLE

Le spectacle se déroulera en une partie d'1 heure 30 minutes.

## 2 - MATERIEL FOURNI PAR L'ORGANISATEUR

L'ORGANISATEUR fournira :

- L'alimentation électrique
- Le matériel scénique
- Le matériel de sonorisation
- Le matériel d'éclairage scénique
- Le personnel qualifié pour le montage, les réglages, l'exploitation et la maintenance

L'ORGANISATEUR s'engage à fournir le matériel qui lui est demandé dans toutes les clauses de ce contrat technique.

## 3 - SCENE ET SALLE

- Heure d'arrivée Décor: **Représentation Soirée : 9h00**
- Scène à fournir par l'ORGANISATEUR à 09 heures le jour de la représentation :  
**Ouverture ..... 06 m minimum**  
**Profondeur ..... 04 m minimum**  
**Hauteur disponible sous perches ou obstacles : 04 m minimum**

## 4 - MATERIEL SCENIQUE A FOURNIR PAR L'ORGANISATEUR

L'ORGANISATEUR fournira :

- Une boîte noire avec un rideau de scène et un rideau de fond de scène noir.
- Deux tables, deux portants, chaises et miroirs et éclairage en coulisses.
- Loges ou espaces de changement rapide à proximité de la scène Jardin et Cour avec tables, chaises et miroirs et éclairage.

## 5 - ALIMENTATION ELECTRIQUE

L'ORGANISATEUR fournira l'alimentation électrique protégée par un disjoncteur différentiel conforme à la réglementation et nécessaire au bon fonctionnement de tous les appareils.

**Prévoir 2 circuits direct PC 16 - 220 V au plateau : 1 à Jardin, 1 à Cour.**

## **6 - SONORISATION**

L'ORGANISATEUR fournira l'intégralité du système de sonorisation nécessaire à une perception acoustique de qualité.

**Ce système devra être monté, câblé et prêt à régler avant notre arrivée.**

### **A - F.O.H :**

Puissance : adaptée au lieu avec delays si nécessaire (balcons, grande salle...). Le système sera homogène en pression et en couverture dans toute la salle.

- 1 x Console son Numérique.
- 1 x Lecteur CD auto-ready.

### **B - PATCH LIST, MICS & STANDS :**

- Micros d'ambiance situés en nez de scène pour reprise comédienne. Si la salle est très grande.

### **C – MONITORS :**

- Prévoir deux retours Jardin – Cour.

### **D- INTERCOM :**

- Intercom régie, plateau jardin et plateau cour.

## **7 - ECLAIRAGE SCENIQUE**

L'ORGANISATEUR fournira la totalité du système d'éclairage scénique selon les plans joints.

**Ce système devra être monté, câblé et prêt à régler avant notre arrivée.**

Référence Gélamines LeeFilter à fournir par L'ORGANISATEUR.

La liste du matériel lumière à fournir par L'ORGANISATEUR conformément au plan feux, les indications de montage et de câblage, le plan de gélamines, l'implantation des perches sont fournis et détaillés dans les documents fournis en annexe.

Prévoir un bon éclairage coulisses qui permet les changements rapides car tous les changements de costumes se font au plateau.

Emplacement de la régie lumière : la régie lumière sera à côté de la console son, **en salle de préférence.**

## **8 - DECOR**

LE PRODUCTEUR fournira la totalité du décor.

Ce décor sera installé le jour même de la représentation.

## **9 - PERSONNEL**

L'ORGANISATEUR mettra à disposition le personnel suivant :

- **Un technicien lumière** connaissant parfaitement l'installation du lieu et l'encodage de la console.
- **Un technicien son** accueil façade connaissant parfaitement l'installation du lieu.
- **1 repasseuse** équipée d'une table et d'un fer à repasser (temps estimé 1h30)

## **10 - LOGES**

Prévoir des loges pour 1 comédienne

**IMPORTANT** : L'accès aux loges et à la scène ne devra pas être visible du public.

## **11 - CATERING**

Pain fromage charcuterie thé café eau fraîche, jus de fruits, fruits , fruits secs, 1 bouteille de vin rouge

## **12 - STATIONNEMENT**

L'ORGANISATEUR prévoira à proximité de l'accès loges les emplacements de stationnement gratuits et autorisés pour **une voiture** le jour du spectacle.

## **13 - CHAUFFAGE**

L'ORGANISATEUR veillera à ce que le lieu du spectacle soit chauffé en fonction des températures extérieures. Le système de chauffage devra être silencieux ou coupé durant le spectacle.

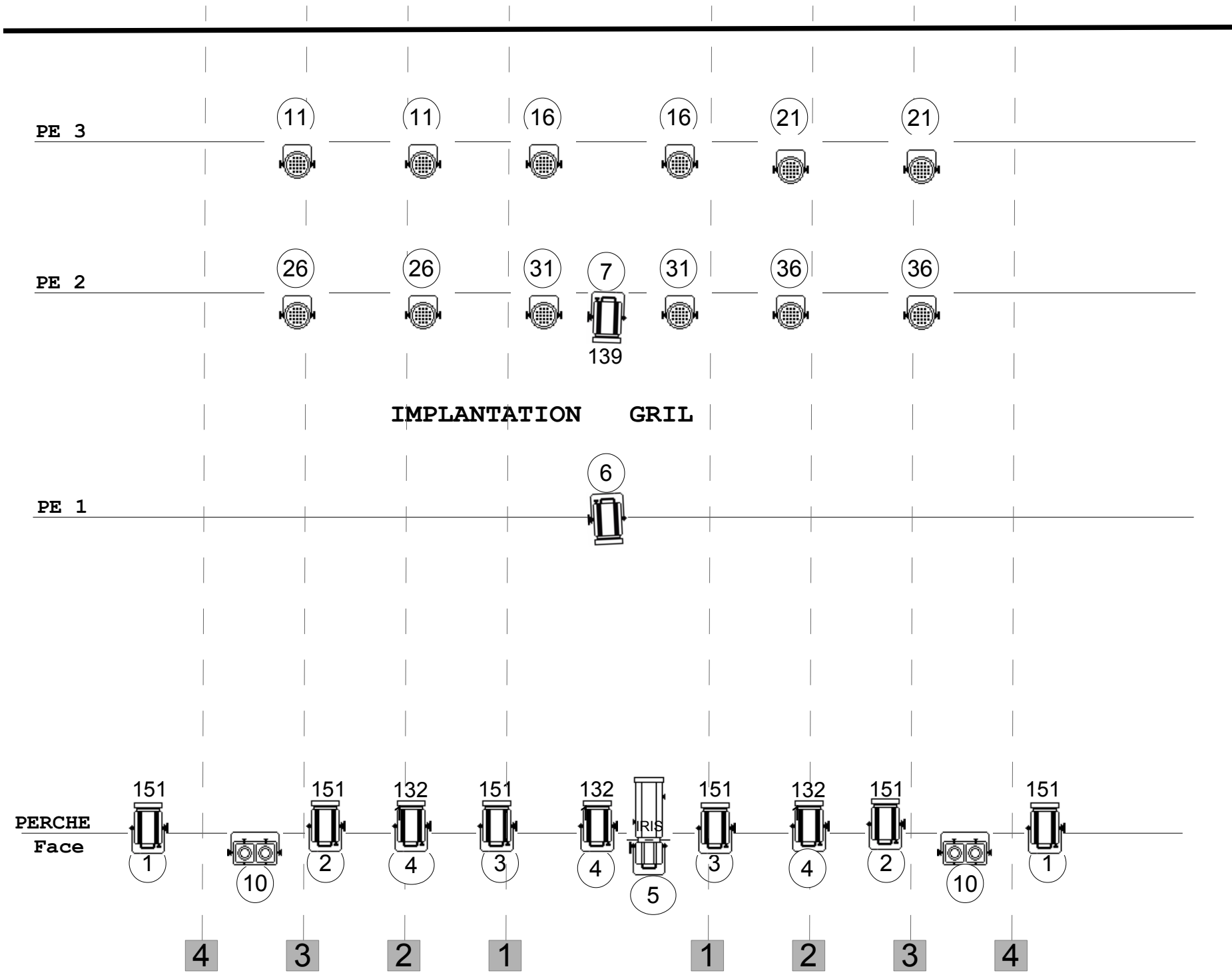
## **14 – CONTROLE DES LUMIERES DU LIEU**

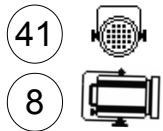
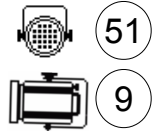
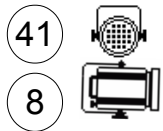
La lumière du lieu doit être contrôlable depuis la régie lumière.

Si nécessaire, l'ORGANISATEUR prévoira une liaison interphonique entre le régisseur général de « Souris Pas » et l'endroit des commandes de la lumière du lieu.

La salle doit être occultée totalement de toute lumière extérieure, le spectacle ne pourra avoir lieu sans le noir complet, excepté le balisage de sécurité lumineux minimum exigé par la réglementation.

Intro (lumière qui précède le défibrillateur): Contre léger en blanc/verdâtre  
Défibrillateur : Découpe centre scène + contre centre scène sur siège  
Clinique : Face froide + Contre blanc/bleuté  
Maison 1: Face chaude + contre ambre  
Martinique : Face chaude + Contre orange et Vert + latéraux chaud  
Chambre : Face chaude + contre violet  
AEELV : "Chambre" avec face a 50 % + latéraux chaud  
Exterieur : Face chaude + Contre blanc/orange + Latéraux chaud  
Eglise : Face froide + contre violet + Contre sur taps de fond blanc  
Théâtre : Face chaude + Contre rouge + Par au sol sur rideau en nez de scène  
Cirque : "Théâtre" +Latéraux chaud  
Casting : Découpe central + Contre sur tapis de fond Blanc/bleuté  
Avignon : Face chaude + contre jaune + latéraux chaud  
Maman : Latéraux chaud a faible intensité  
Maison 2 : Face chaude + Contre orange + bleu sur taps  
Avocat : Face chaude + contre blanc sans taps de fond  
Resto : "Theatre" avec contre rouge plus faible - par au sol  
Boite: Chaser de couleur style boite de nuit





### IMPLANTATION SOL

#### LEGENDE

